

Andijon viloyati Statistika boshqarmasi

QISHLOQ, O‘RMON VA BALIQCHILIK XO‘JALIGI

2024-YIL YANVAR-MART OYLARI



(DASTLABKI MA'LUMOTLAR)

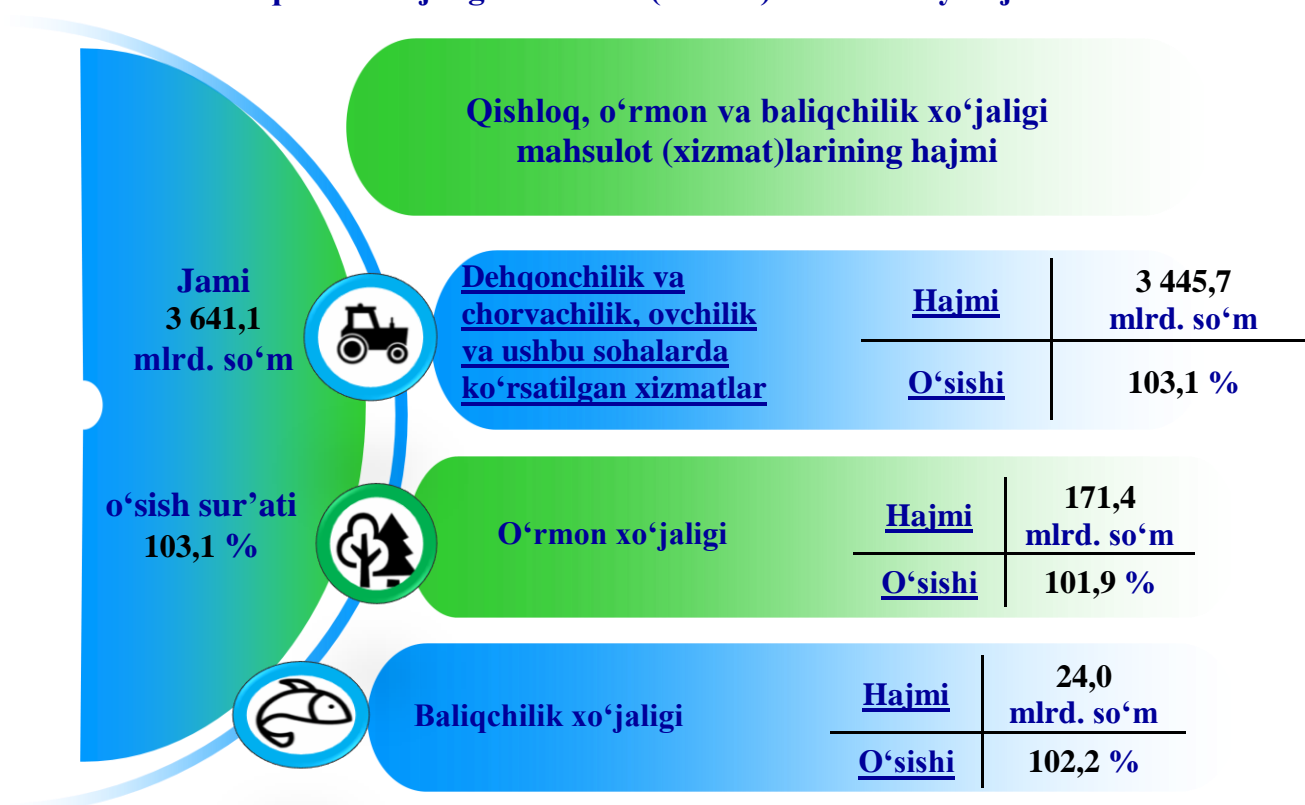
2024-y

III. QISHLOQ, O‘RMON VA BALIQCHILIK XO‘JALIGI

QISHLOQ, O‘RMON VA BALIQCHILIK XO‘JALIGI MAHSULOT (XIZMAT)LARI HAJMI

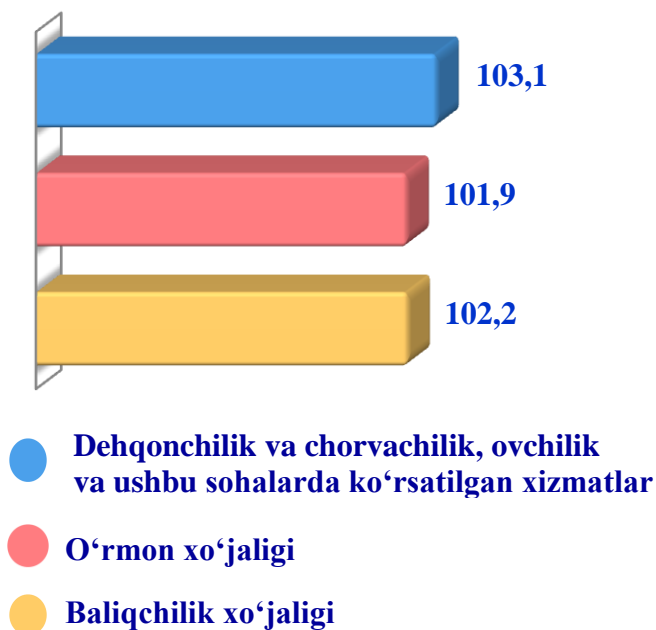
Dastlabki ma’lumotlarga ko‘ra, 2024-yilning yanvar-mart oylarida qishloq, o‘rmon va baliqchilik xo‘jaligi mahsulot (xizmat)larining umumiy hajmi – 3 641,1 mlrd. so‘mni shu jumladan, dehqonchilik va chorvachilik, ovchilik va ushbu sohalarda ko‘rsatilgan xizmatlar – 3 445,7 mlrd. so‘mni, o‘rmon xo‘jaligi – 171,4 mlrd. so‘mni, baliqchilik xo‘jaligi – 24,0 mlrd. so‘mni tashkil qildi.

2024-yilning yanvar-mart oylarida qishloq, o‘rmon va baliqchilik xo‘jaligi mahsulot (xizmat)lari umumiy hajmi



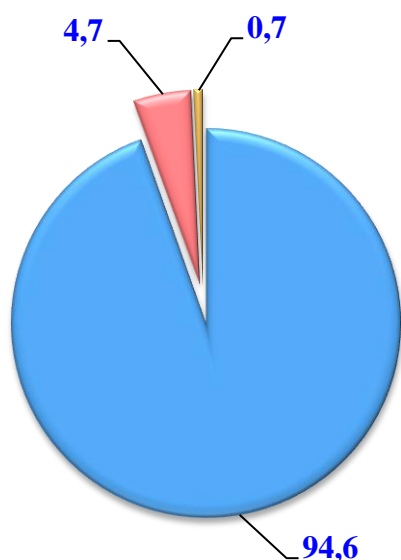
Qishloq, o‘rmon va baliqchilik xo‘jaligi mahsulot (xizmat)lari yalpi ishlab chiqarishi – sohada o‘z iste‘moli va sotish uchun yaratilgan mahsulot va xizmatlarning umumiy qiymati. Qishloq, o‘rmon va baliqchilik xo‘jaligi mahsulot (xizmat)lari yalpi ishlab chiqarishi dehqonchilik va chorvachilik mahsulot (xizmat)lari yalpi ishlab chiqarishi, ovchilik xo‘jaligida, o‘rmonchilik va yog‘och tayyorlash, baliq ovlash va akvakultura sohasida yetishtirilgan mahsulot (xizmat)lar qiymati asosida shakllantiriladi.

Qishloq, o‘rmon va baliqchilik xo‘jaligi mahsulot (xizmat)lari umumiy hajmining o‘shish sur‘ati, % da



2024-yilning yanvar-mart oylarida dehqonchilik va chorvachilik, ovchilik va ushbu sohalarda ko‘rsatilgan xizmatlarning o‘shish sur‘ati o‘tgan yilning mos davri bilan solishtirganda – 103,1 % ni, o‘rmon xo‘jaligi – 101,9 %, baliqchilik xo‘jaligi – 102,2 % ni tashkil qildi.

Andijon viloyatining qishloq, o‘rmon va baliqchilik xo‘jaligi mahsulot (xizmat)lari umumiy hajmining taqsimlanishi, % da



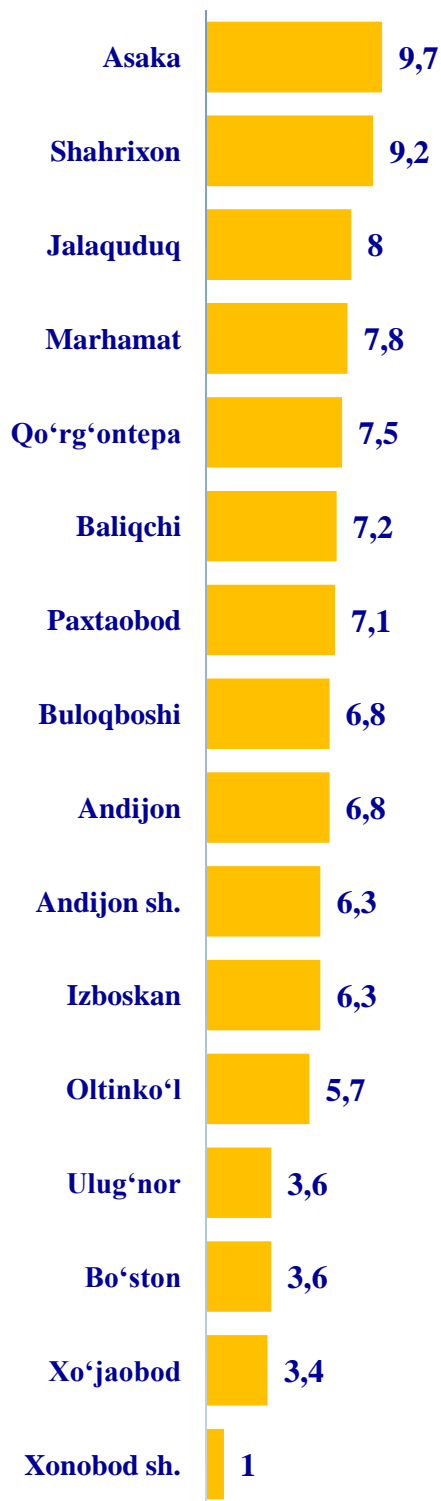
2024-yilning yanvar-mart oylari yakunlariga ko‘ra, qishloq, o‘rmon va baliqchilik xo‘jaligi mahsulot (xizmat)lari umumiy hajmining 94,6 foizi – dehqonchilik va chorvachilik, ovchilik va ushbu sohalarda ko‘rsatilgan xizmatlar, 4,7 foizi – o‘rmon xo‘jaligi 0,7 foizi – baliqchilik xo‘jaligi hissasiga to‘g‘ri keldi.

Qishloq, o‘rmon va baliqchilik xo‘jaligi mahsulot (xizmat)lar umumiy hajmining tumanlar kesimida taqsimlanishi, % da

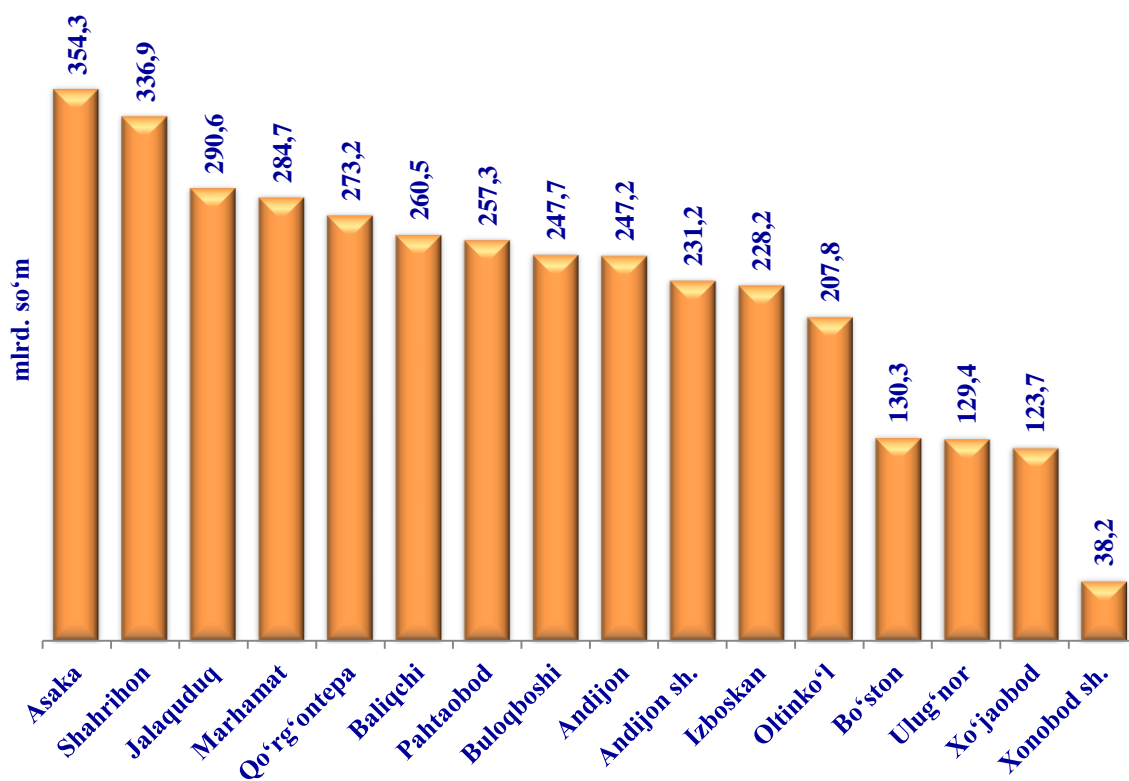


Dastlabki ma'lumotlariga ko'ra 2024-yilning yanvar-mart oylarida qishloq, o'rmon va baliqchilik xo'jaligining ulushini Andijon viloyatining hududlari kesimida tahlil qilar ekanmiz, eng yuqori ulushi Asaka (9,7 %), Shahrixon (9,2 %), Jalaquduq (8,0 %) va Marhamat (7,8 %) tumanlarida qayd etildi.

Aksincha ulushi kam hududlar Xonobod shahri (1,0 %), Xo'jaobod (3,4 %), Bo'ston (3,6 %) va Ulug'nor (3,6 %) tumanini keltirib o'tish mumkin.



Shahar va tumanlar kesimida qishloq, o‘rmon va baliqchilik xo‘jaligi mahsulot (xizmat)larining hajmi



2024–yilning yanvar–mart oylarida, shahar va tumanlar kesimida qishloq, o‘rmon va baliqchilik xo‘jaligi mahsulot (xizmat)larining eng yuqori hajmi Asaka (354,3 mlrd. so‘m) va Shahrixon (336,9 mlrd. so‘m) tumanlarida qayd etildi.

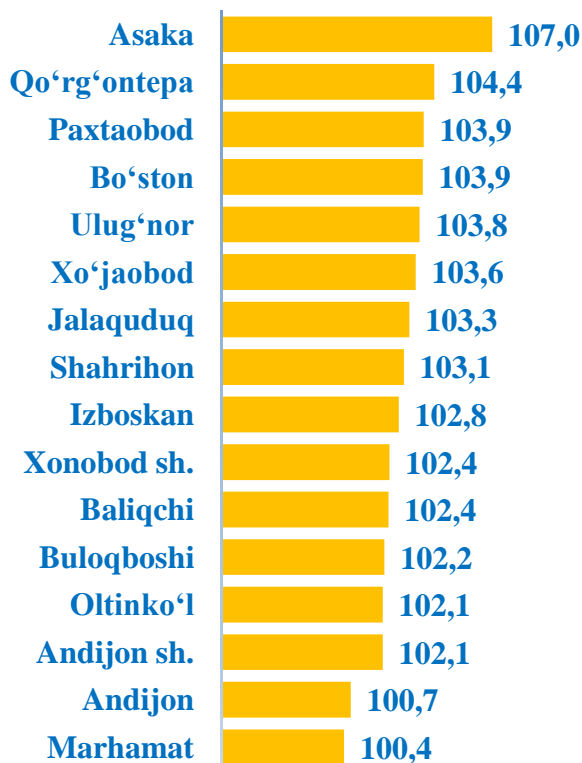
Aksincha kam hajmga ega hudud Xonobod shahar (38,2 mlrd. so‘m) va Xo‘jaobod (123,7 mlrd.so‘m) tumanini keltirib o‘tish mumkin.

Andijon viloyati ko‘rsatkichi (103,1 %)dan yuqori o‘shish sur‘ati Asaka (107,0 %) va aksincha o‘shish sur‘ati past Marhamat (100,4 %) tumanlarida kuzatildi.

Hududlar bo'yicha qishloq, o'rmon va baliqchilik xo'jaligi mahsulot (xizmat)larining o'sish sur'atlari, % da

Viloyat ko'rsatkichidan (103,1 %) yuqori o'sish sur'atlari Asaka (107,0 %), Qo'rg'ontepa (104,4 %), Paxtaobod (103,9 %), Bo'ston (103,9 %), Ulug'nor (103,8 %), Xo'jaobod (103,6 %) va Jalaquduq (103,3 %) tumanlarida kuzatildi.

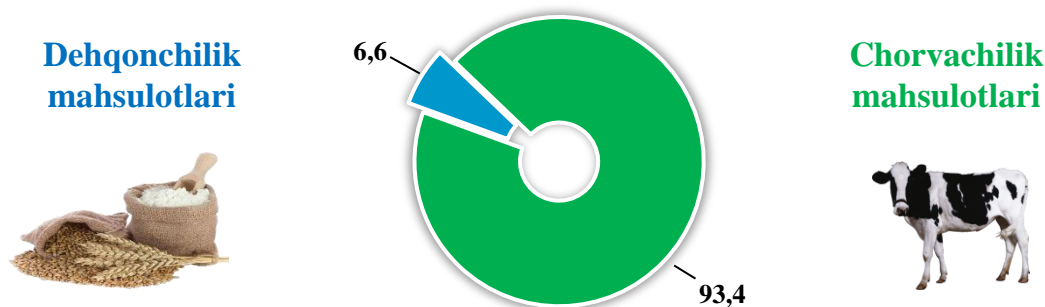
Marhamat tumanida (100,4 %), Andijon (100,7 %), Andijon sh. (102,1 %), Oltinko'l (102,1 %) va Buloqboshi (102,2 %) tumanlarida esa aksincha o'sish sur'atlari pastligi kuzatildi.



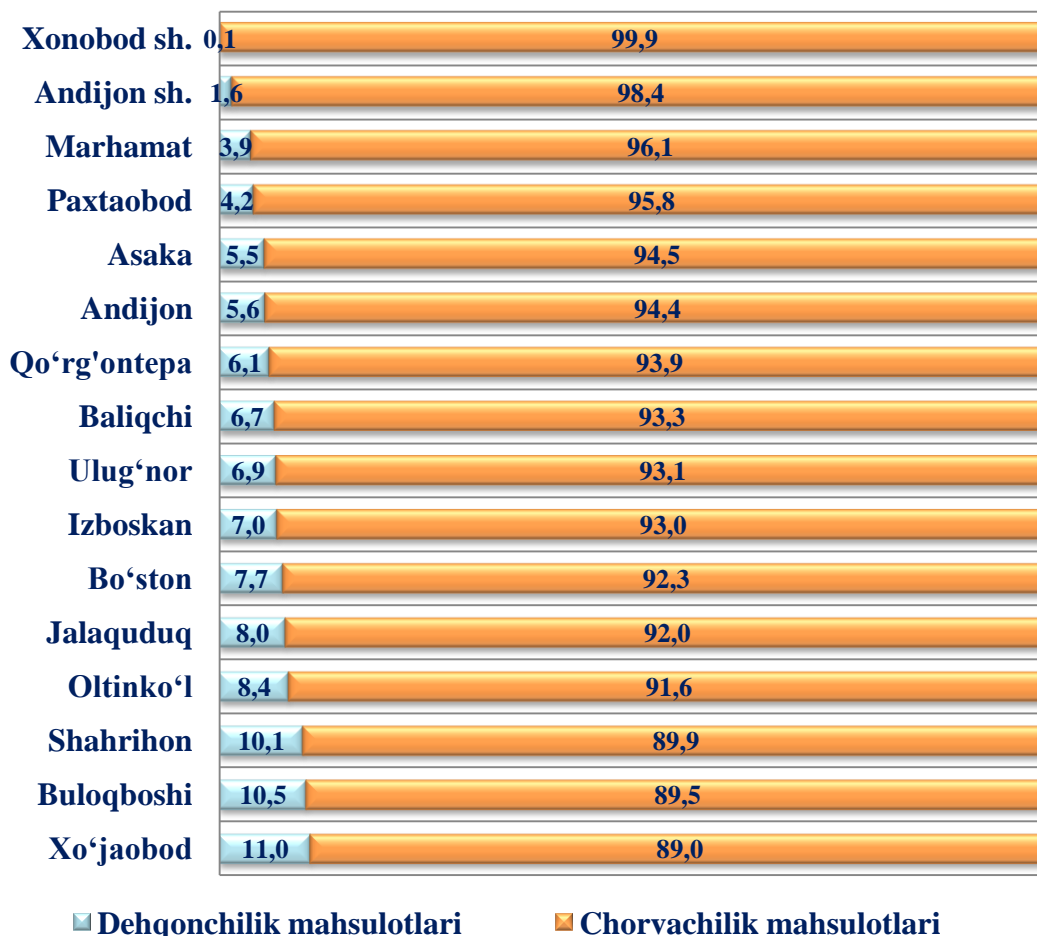
Qishloq xo'jaligi mahsulotlari

2024-yilning yanvar-mart oylarida yetishtirilgan qishloq xo'jaligi mahsulotlari hajmi 3 391,9 mlrd. so'mni yoki 2023-yilning yanvar-mart oylariga nisbatan 103,1 % ni, shu jumladan, dehqonchilik mahsulotlari – 223,8 mlrd. so'mni (104,0 %), chorvachilik mahsulotlari – 3 168,2 mlrd. so'mni (103,0 %) tashkil qildi.

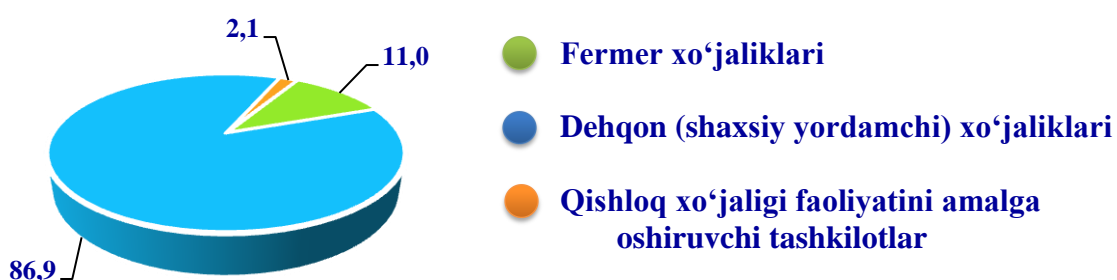
Qishloq xo'jaligi mahsulotlari yetishtirish hajmida dehqonchilik va chorvachilik mahsulotlarining ulushi, % da



**Yetishtirilgan qishloq xo'jaligi mahsulotlari
hajmining hududlar kesimida taqsimlanishi, % da**

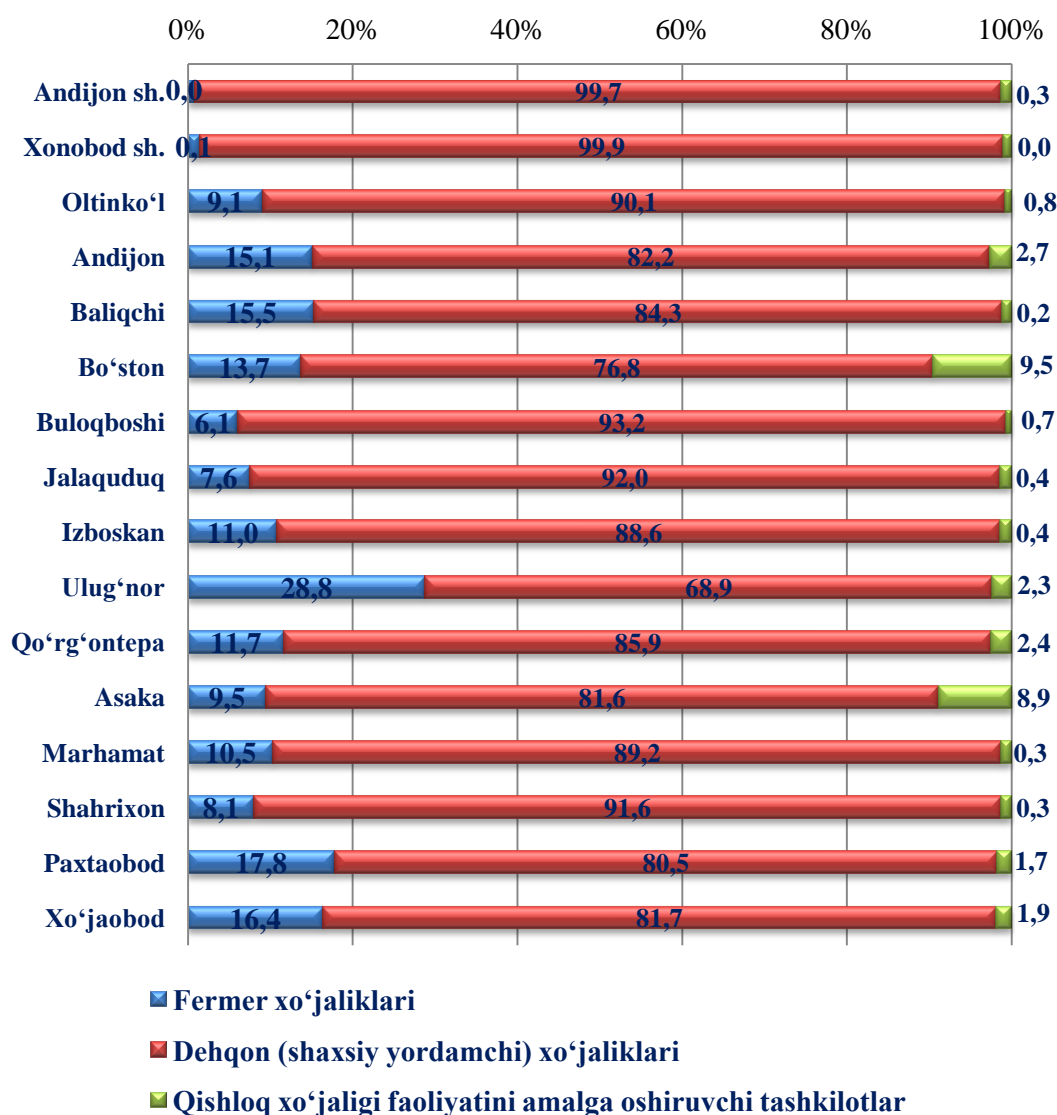


**Qishloq xo'jaligi mahsulotlari yetishtirish hajmida
dehqonchilik va chorvachilik mahsulotlarining ulushi, % da**



Xo'jalik toifalari bo'yicha tahlillar, qishloq xo'jaligi mahsulotlari umumiy hajmining 86,9 foizi - dehqon (shaxsiy yordamchi) xo'jaliklariga, 11,0 foizi - fermer xo'jaliklariga, 2,1 foizi - qishloq xo'jaligi faoliyatini amalga oshiruvchi tashkilotlarga to'g'ri kelishini ko'rsatmoqda.

Yetishtirilgan qishloq xo‘jaligi mahsulotlarining hududlar bo‘yicha xo‘jalik toifalari kesimida taqsimlanishi, % da



2024-yilning yanvar-mart oylari yakuniga ko‘ra yetishtirilgan qishloq xo‘jaligi mahsulotlari tarkibidagi fermer xo‘jaliklarining ulushi bo‘yicha eng yuqori ko‘rsatkich Ulug‘nor tumanida (28,8 %), dehqon (shaxsiy yordamchi) xo‘jaliklarining eng yuqori ulushi Xonobod shahrida (99,9 %), qishloq xo‘jaligi faoliyatini amalga oshiruvchi tashkilotlarning eng yuqori ulushi Bo‘ston tumanida (9,5 %) qayd etildi.

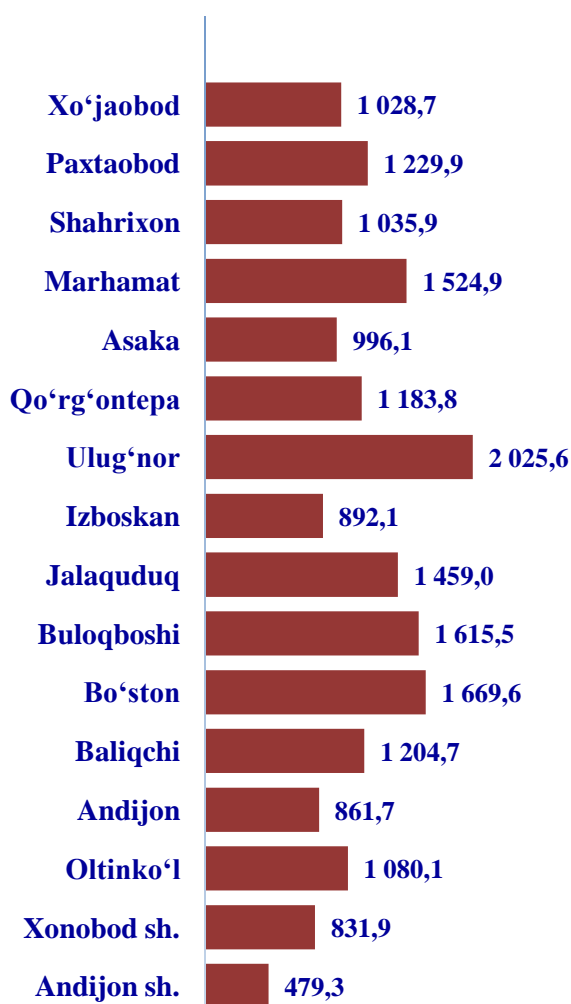
Fermer xo‘jaliklarining qishloq xo‘jaligi mahsuloti tarkibidagi ulushi bo‘yicha eng kam ko‘rsatkich Xonobod shahrida (0,1 %), dehqon (shaxsiy yordamchi) xo‘jaliklarining eng kam ulushi Ulug‘nor tumanida (68,9 %), qishloq xo‘jaligi faoliyatini amalga oshiruvchi tashkilotlarning eng kam ulushi Baliqchi tumanida (0,2 %) qayd etildi.

Aholi jon boshiga qishloq, o‘rmon va baliqchilik xo‘jaligi mahsulot (xizmat)lari hajmi

2024-yilning yanvar-mart oylarida aholi jon boshiga qishloq, o‘rmon va baliqchilik xo‘jaligi mahsulot (xizmat)lari hajmi joriy narxlarda 1 070,4 ming so‘mni, o‘tgan yilning mos davriga nisbatan o‘shish sur‘ati 100,9 % ni tashkil etdi.

Aholi jon boshiga qishloq, o‘rmon va baliqchilik xo‘jaligi mahsulot (xizmat)lari hajmi joriy narxlardagi tarmoq umumiy hajmini hududning hisobot davridagi o‘rtacha aholisi soniga bo‘lish yo‘li bilan aniqlanadi.

Hududlar kesimida aholi jon boshiga hisoblangan qishloq, o‘rmon va baliqchilik xo‘jaligi mahsulot (xizmat)lari hajmi, (ming so‘m)



Hisobot davrida hududlar kesimida aholi jon boshiga qishloq, o‘rmon va baliqchilik xo‘jaligi mahsulot (xizmat)lari hajmining o‘tgan yilning mos davriga nisbatan o‘shish sur‘atini tahlil qilar ekanmiz:

Eng yuqori o‘shish sur‘atini qayd etgan hududlarga Asaka (104,7 %), Ulug‘nor (102,5 %), Qorg‘ontepa (102,4 %), Bo‘ston (101,7 %), Paxtaobod (101,7 %) tumanlarini keltirib o‘tishi lozim.

Aksincha o‘shish sur‘ati past hududlarga Marhamat (98,4 %), Andijon (98,6 %), Andijon sh. (99,3 %), Oltinko‘l (100,6 %), Shahrixon (100,8 %) va Xonobod sh. (100,8 %) tumanlarini keltirib o‘tishimiz mumkin.

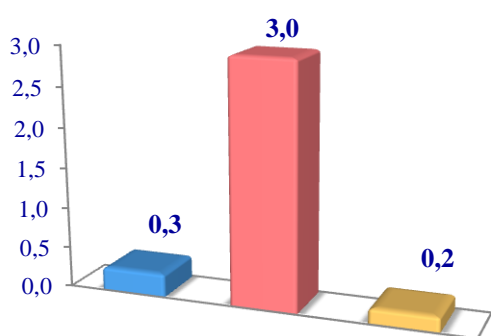
Dehqonchilik

2024-yilning yanvar-mart oylarida yetishtirilgan dehqonchilik mahsulotlarining hajmi 223,8 mlrd. soʻmni yoki 2023-yilning yanvar-mart oylariga nisbatan 104,0 % ni tashkil etdi. Yetishtirilgan qishloq xoʻjaligi mahsulotlarining umumiy hajmida dehqonchilik mahsulotlarining ulushi 6,6 % ni tashkil qildi.

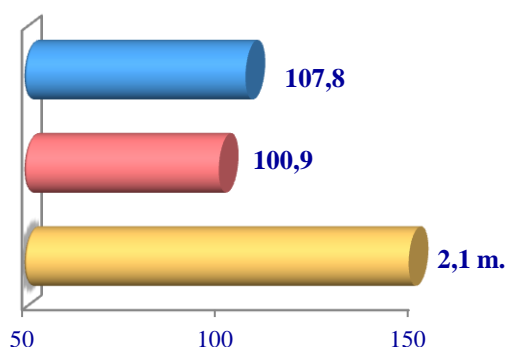
Sabzavotlar

2024-yilning yanvar-mart oylarida barcha toifadagi xoʻjaliklar tomonidan 3,5 ming tonna sabzavotlar (2023-yilning yanvar-martiga nisbatan 104,5 % ga koʻp) yetishtirildi. Sabzavot yetishtirish koʻrsatkichlari xoʻjalik toifalari boʻyicha tahlil qilinganda, sabzavot ishlab chiqarish umumiy hajmidan 86,2 foizi dehqon (shaxsiy yordamchi) xoʻjaliklari hissasiga toʻgʻri kelganini koʻrsatmoqda.

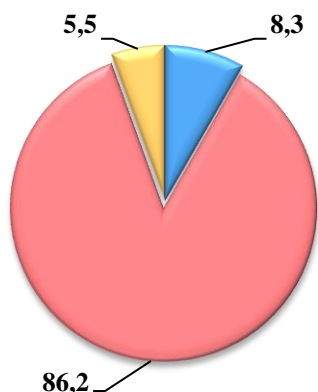
Hajmi, ming t.



O'sish sur'ati, % da



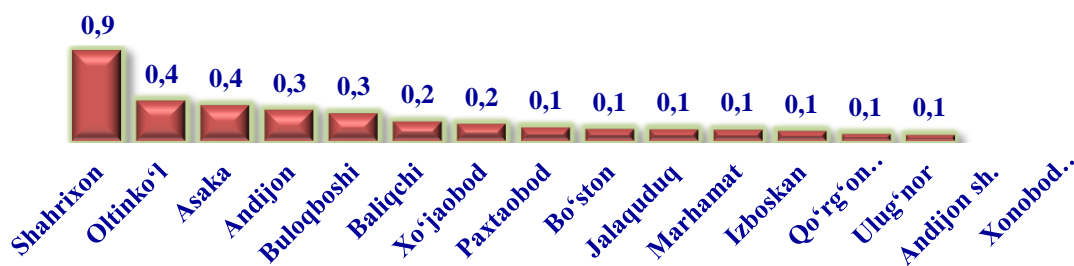
Sabzavot yetishtirishning xoʻjalik toifalari boʻyicha taqsimlanishi, % da



- Fermer xoʻjaliklari
- Dehqon (shaxsiy yordamchi) xoʻjaliklari
- Qishloq xoʻjaligi faoliyatini amalga oshiruvchi tashkilotlar



Hududlar boʻyicha sabzavotlar yetishtirish hajmi, ming t.

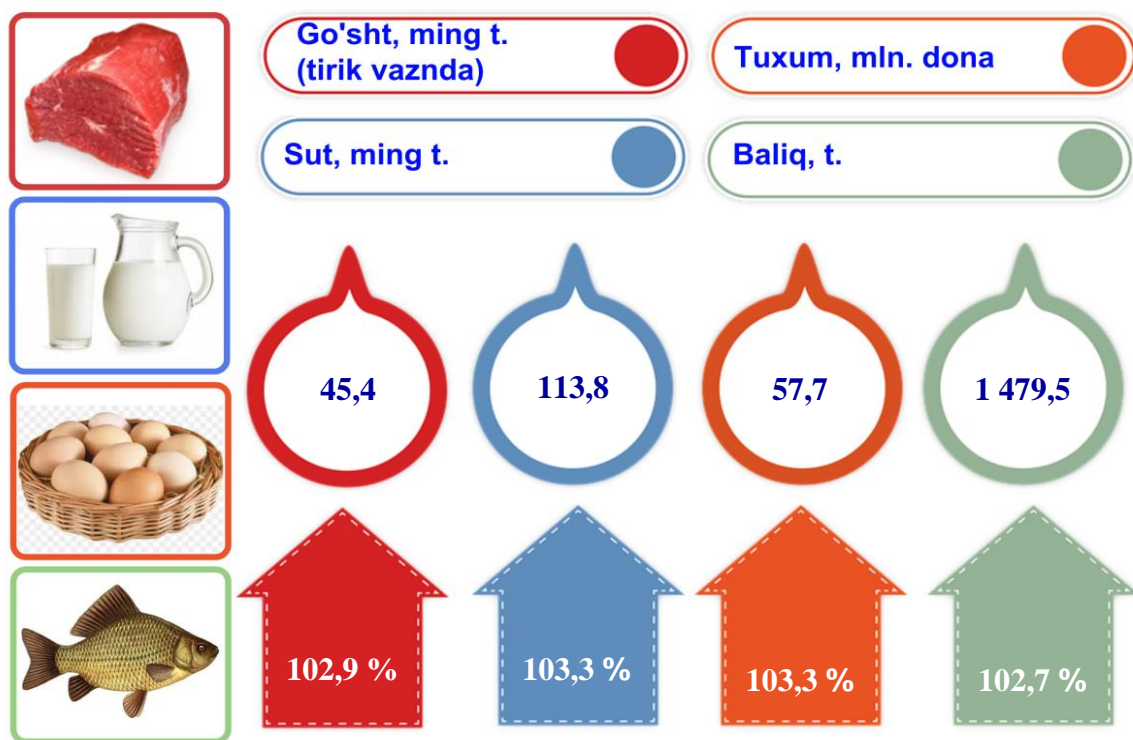


Chorvachilik



2024-yilning yanvar-mart oylarida chorvachilik mahsulotlarini yetishtirish hajmi 3 168,2 mlrd. soʻmni yoki 2023-yilning yanvar-mart oylariga nisbatan 103,0 % ni tashkil qildi. Yetishtirilgan qishloq xoʻjaligi mahsulotlarining umumiy hajmida chorvachilik mahsulotlarining ulushi 93,4 % ni tashkil etdi.

Chorvachilik sohasining ichki imkoniyatlarini oshirish boʻyicha chora-tadbirlarning izchil amalga oshirilib borilayotganligi, shuningdek, ularga davlat tomonidan tizimli yordam koʻrsatilib kelinayotganligi chorva mollari bosh sonining koʻpayishiga, ichki isteʼmol bozorlarini chorvachilik mahsulotlari bilan toʻldirishga imkon yaratdi.

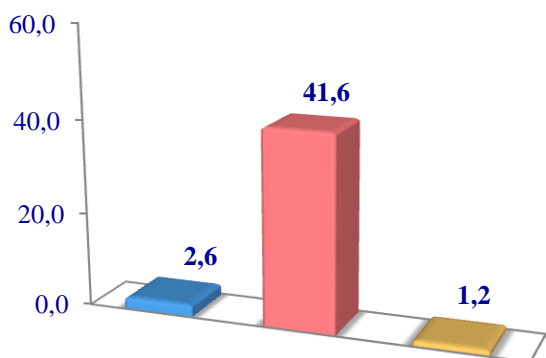


2024-yilning yanvar-mart oylarida barcha toifadagi xoʻjaliklar tomonidan tirik vaznda 45,4 ming tonna goʻsht (2023-yilning yanvar-martga nisbatan 102,9 % ga koʻp) yetishtirildi, 113,8 ming tonna sut (103,3 % ga koʻp) sogʻib olindi, 57,7 mln. dona tuxum (103,3 % ga koʻp) yetishtirildi va 1 479,5 tonna baliq (102,7 % ga koʻp) ovlandi.

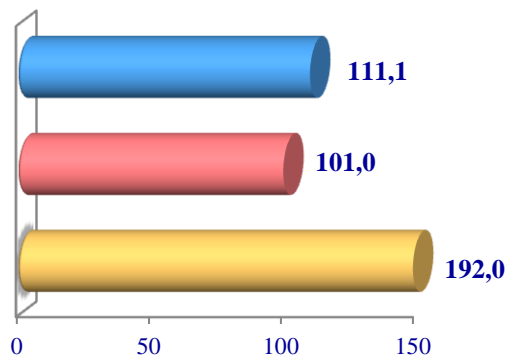
Go'sht (tirik vaznda)

2024-yilning yanvar-mart oylarida barcha toifadagi xo'jaliklar tomonidan tirik vaznda 45,4 ming tonna go'sht (2023-yilning yanvar-martga nisbatan 102,9 % ga ko'p) yetishtirildi. Go'sht yetishtirish ko'rsatkichlari xo'jalik toifalari bo'yicha tahlil etilganda, go'sht yetishtirish umumiy hajmidan 91,6 foizi dehqon (shaxsiy yordamchi) xo'jaliklari hissasiga to'g'ri kelganini qayd etish zarur.

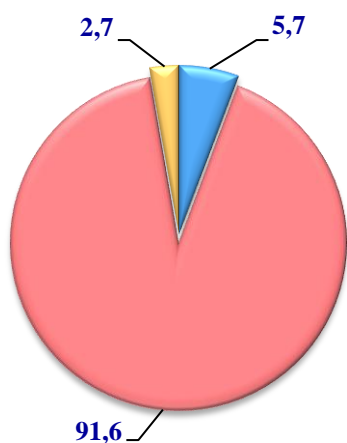
Hajmi, ming t.



O'sish sur'ati, % da



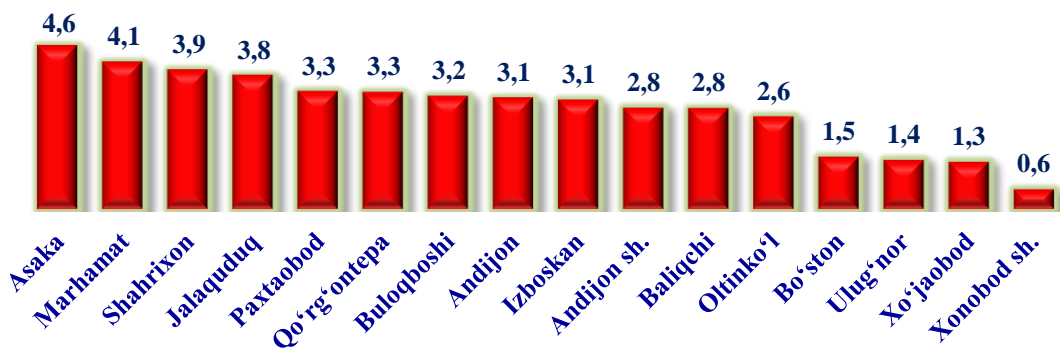
Yetishtirilgan mahsulotning xo'jalik toifalari bo'yicha taqsimlanishi, % da



- Fermer xo'jaliklari
- Dehqon (shaxsiy yordamchi) xo'jaliklari
- Qishloq xo'jaligi faoliyatini amalga oshiruvchi tashkilotlar

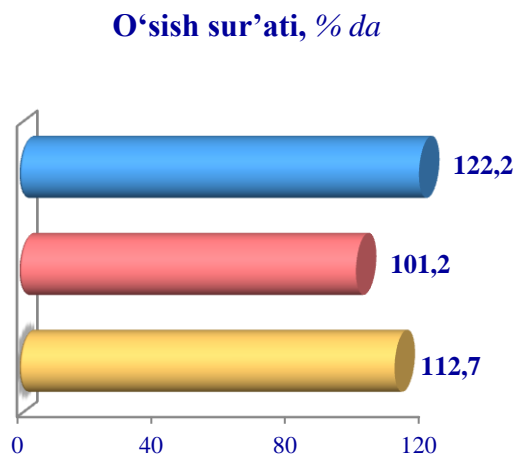
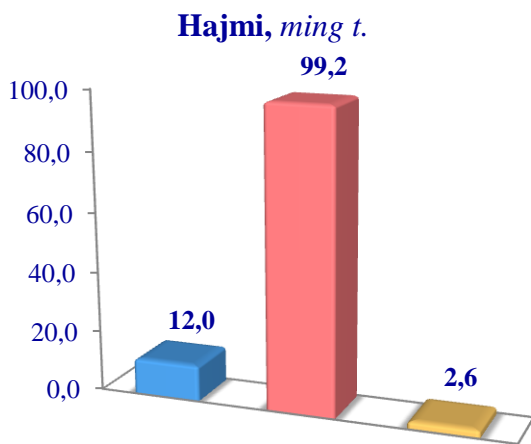


Hududlar bo'yicha go'sht (tirik vaznda) yetishtirish hajmi, ming tonna

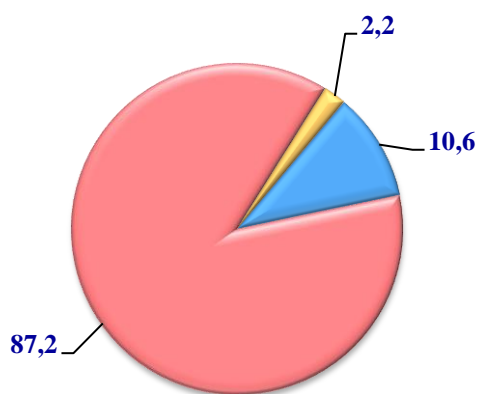


Sut

2024-yilning yanvar-mart oylarida barcha toifadagi xo‘jaliklar tomonidan 113,8 ming tonna sut (2023-yilning yanvar-martiga nisbatan 103,3 % ga ko‘p) sog‘ib olindi. Sut sog‘ib olish ko‘rsatkichlarini xo‘jalik toifalari bo‘yicha tahlil qilinganda, sut sog‘ib olish umumiy hajmidan 87,2 foizi dehqon (shaxsiy yordamchi) xo‘jaliklari hissasiga to‘g‘ri kelishini ko‘rsatmoqda.



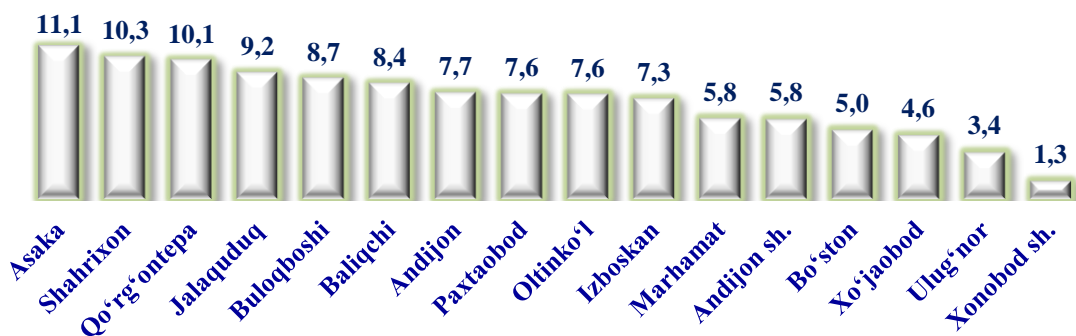
Sog‘ib olingan sutning xo‘jalik toifalari bo‘yicha taqsimlanishi, % da



- Fermer xo‘jaliklari
- Dehqon (shaxsiy yordamchi) xo‘jaliklari
- Qishloq xo‘jaligi faoliyatini amalga oshiruvchi tashkilotlar



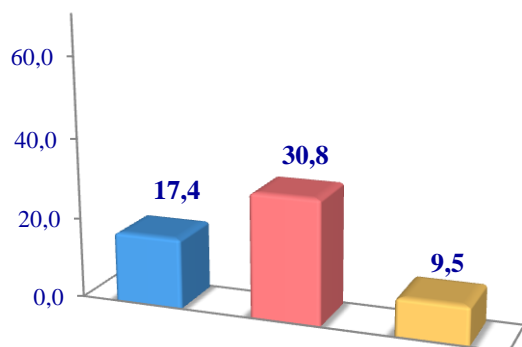
Hududlar bo‘yicha ishlab chiqarilgan sut hajmi, ming tonna



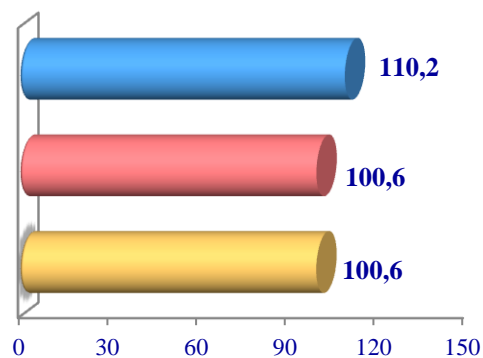
Tuxum

2024-yilning yanvar-mart oylarida barcha toifadagi xo‘jaliklar tomonidan 57,7 mln. dona tuxum (2023-yilning yanvar-martiga nisbatan 103,3 % ga ko‘p) olindi. Tuxum yetishtirish ko‘rsatkichlari xo‘jalik toifalari bo‘yicha tahlil etilganda, tuxum yetishtirish umumiy hajmidan 53,4 foizi dehqon (shaxsiy yordamchi) xo‘jaliklari hissasiga to‘g‘ri keldi.

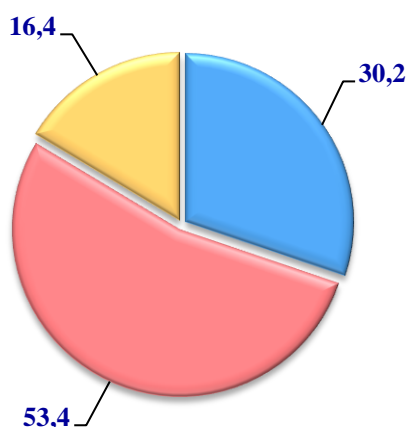
Hajmi, mln. dona



O‘shish sur‘ati, % da



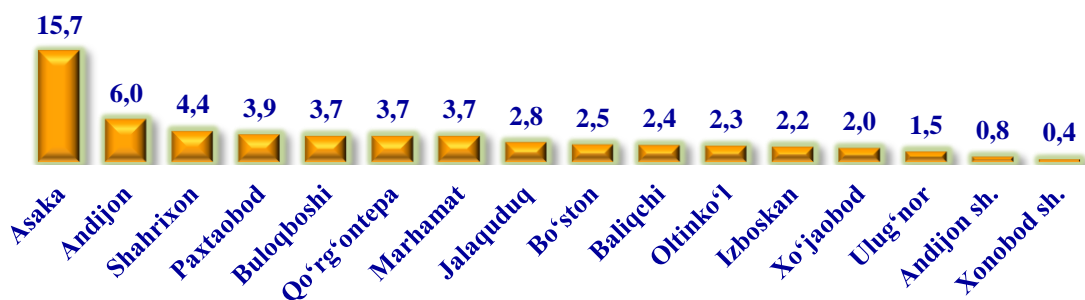
Olingan tuxumning xo‘jalik toifalari bo‘yicha taqsimlanishi, % da



- Fermer xo‘jaliklari
- Dehqon (shaxsiy yordamchi) xo‘jaliklari
- Qishloq xo‘jaligi faoliyatini amalga oshiruvchi tashkilotlar

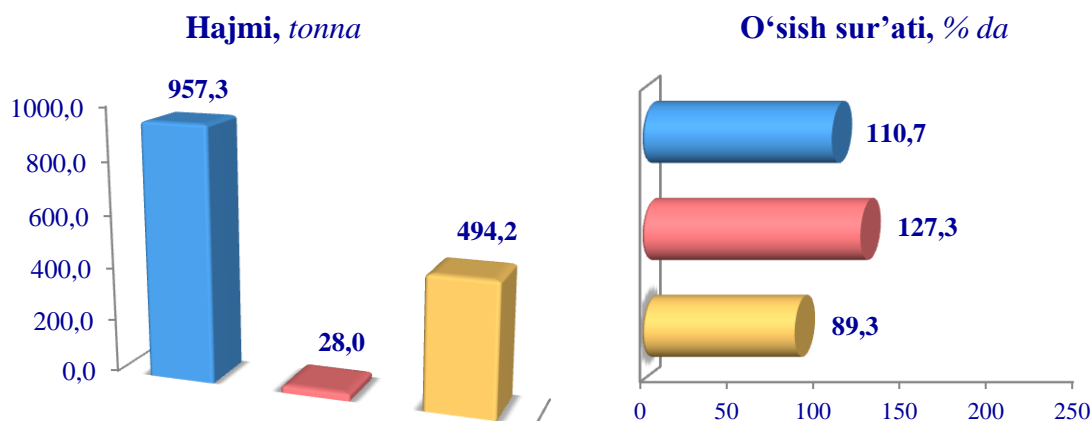


Hududlar bo‘yicha olingan tuxum hajmi, mln. dona

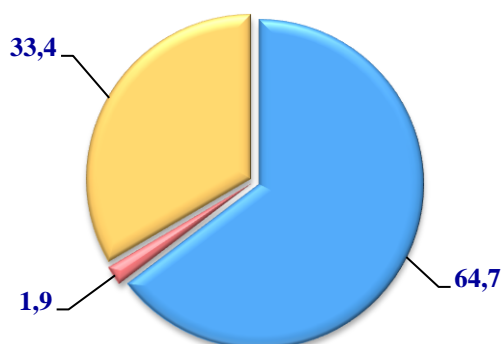


Baliq

2024-yilning yanvar-mart oylarida barcha toifadagi xo‘jaliklar tomonidan 1 479,5 tonna (2023-yilning yanvar-martiga nisbatan 102,7 % ga ko‘p) baliq ovlandi. Ovlangan baliqlar xo‘jalik toifalari bo‘yicha tahlil qilinganda, ovlangan baliqlar umumiy hajmidan 33,4 foizi qishloq xo‘jaligi faoliyatini amalga oshiruvchi tashkilotlar hissasiga to‘g‘ri kelganini ta’kidlash lozim.



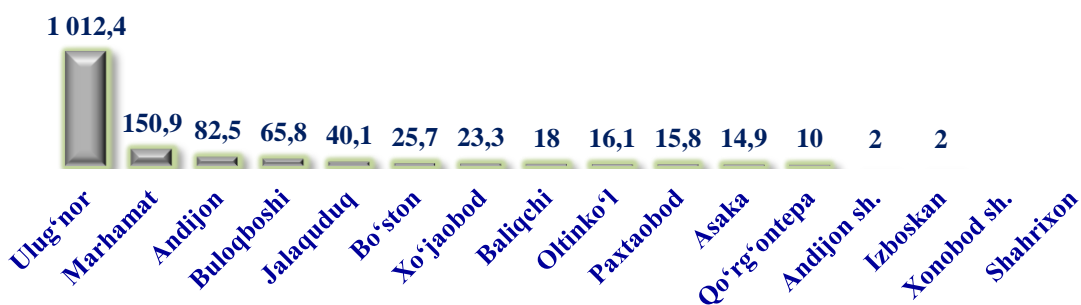
Ovlangan baliq mahsulotning xo‘jalik toifalari bo‘yicha taqsimlanishi, % da



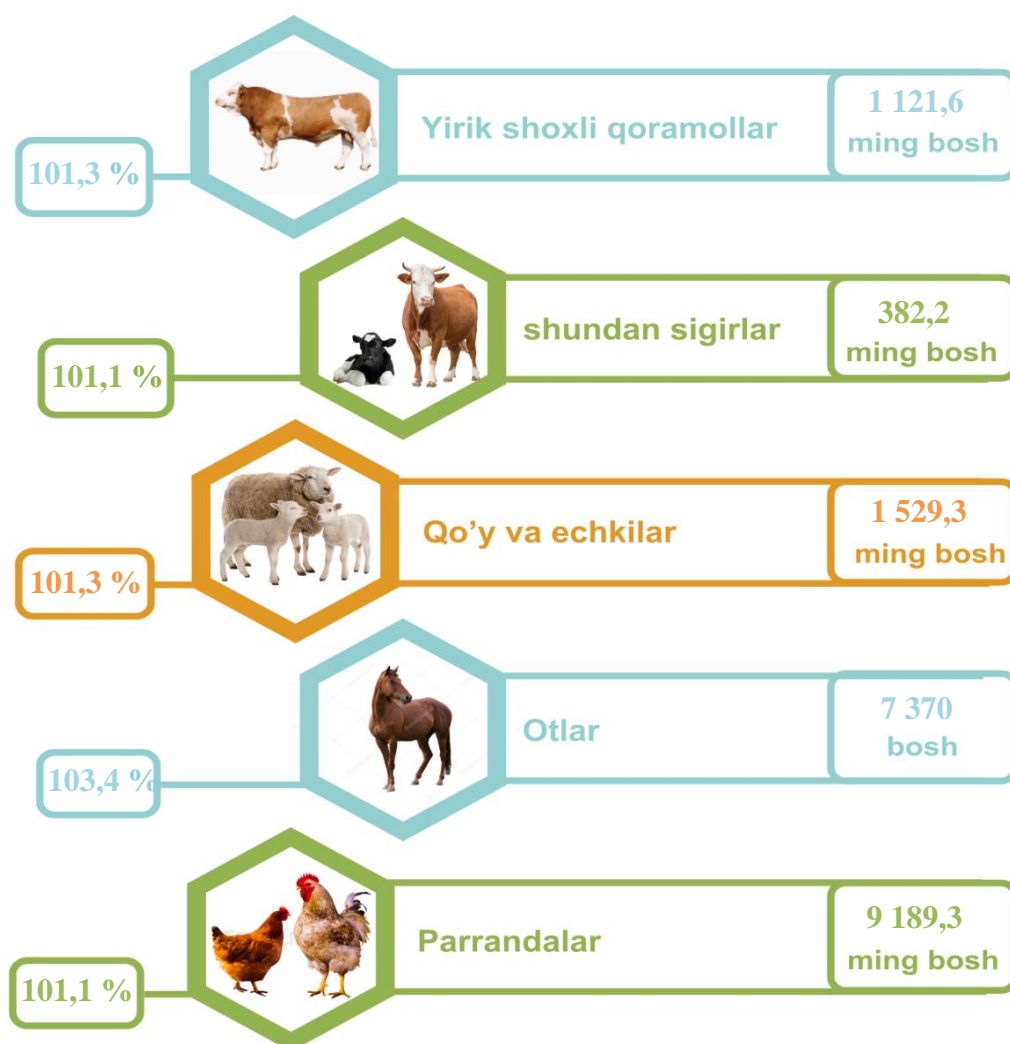
- Fermer xo‘jaliklari
- Dehqon (shaxsiy yordamchi) xo‘jaliklari
- Qishloq xo‘jaligi faoliyatini amalga oshiruvchi tashkilotlar



Hududlar bo‘yicha ovlangan baliq hajmi, tonna



Chorva mollari, parrandalar bosh soni va o'sish sur'ati

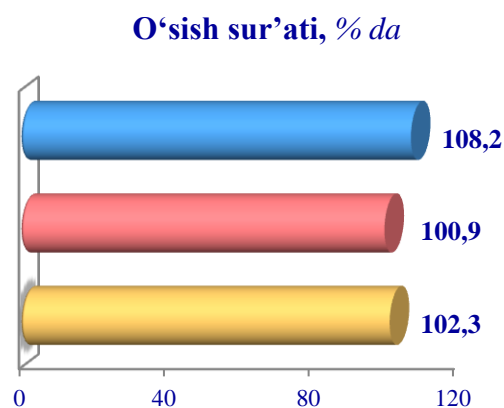
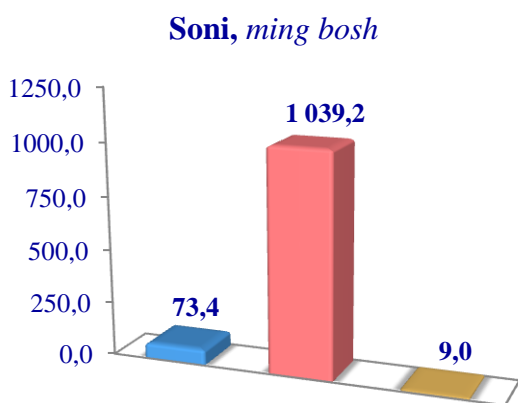


2024-yilning 1-aprel holatiga ko'ra, yirik shoxli qoramollar bosh soni to'g'risidagi ma'lumotlarni xo'jalik toifalari bo'yicha tahlil qilar ekanmiz, yirik shoxli qoramollarning 6,5 foizi fermer xo'jaliklari hissasiga, 92,7 foizi dehqon (shaxsiy yordamchi) xo'jaliklariga, 0,8 foizi qishloq xo'jaligi faoliyatini amalga oshiruvchi tashkilotlarga to'g'ri kelishini qayd etib o'tish lozim. Shunga mos ravishda qo'y va echkilarning umumiy sonidan 5,7 foizi fermer xo'jaliklariga, 93,6 foizi dehqon (shaxsiy yordamchi) xo'jaliklariga, 0,7 foizi qishloq xo'jaligi faoliyatini amalga oshiruvchi tashkilotlarga to'g'ri keladi. Otlar umumiy sonidan 21,5 foizi fermer xo'jaliklariga, 77,1 foizi dehqon (shaxsiy yordamchi) xo'jaliklariga, 1,4 foizi qishloq xo'jaligi faoliyatini amalga oshiruvchi tashkilotlarga to'g'ri keladi. Shuningdek, parrandalar umumiy sonidan 13,7 foizi fermer xo'jaliklariga, 58,5 foizi dehqon (shaxsiy yordamchi) xo'jaliklariga, 27,8 foizi qishloq xo'jaligi faoliyatini amalga oshiruvchi tashkilotlarga to'g'ri keladi.

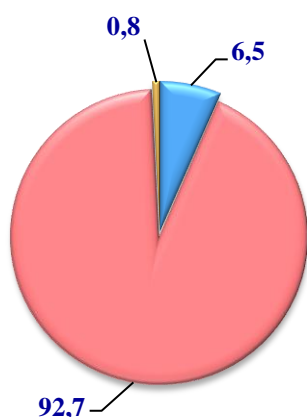
Yirik shoxli qoramollar

2024-yilning 1-aprel holatiga ko'ra, yirik shoxli qoramollarning umumiy bosh soni 1 121,6 mingtaga yetdi. 2023-yilning yanvar-mart oylari bilan solishtirilganda, barcha toifadagi xo'jaliklarda yirik shoxli qoramollar bosh soni – 14,6 mingtaga (101,3 %) ko'paydi.

2024-yilning 1-aprel holatiga ko'ra, yirik shoxli qoramollar bosh soni to'g'risidagi ma'lumotlar xo'jalik toifalari bo'yicha tahlil etilganda, jami yirik shoxli qoramollarning 92,7 foizi dehqon (shaxsiy yordamchi) xo'jaliklariga to'g'ri kelishi kuzatildi.



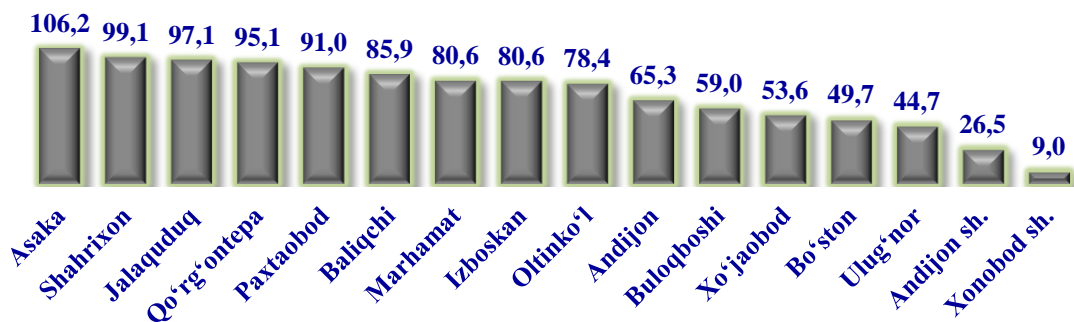
Bosh sonining xo'jalik toifalari bo'yicha taqsimlanishi, % da



- Fermer xo'jaliklari
- Dehqon (shaxsiy yordamchi) xo'jaliklari
- Qishloq xo'jaligi faoliyatini amalga oshiruvchi tashkilotlar



Hududlar bo'yicha yirik shoxli qoramollarning umumiy bosh soni, ming bosh

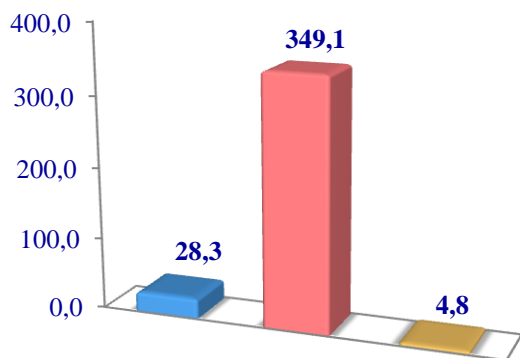


Sigirlar

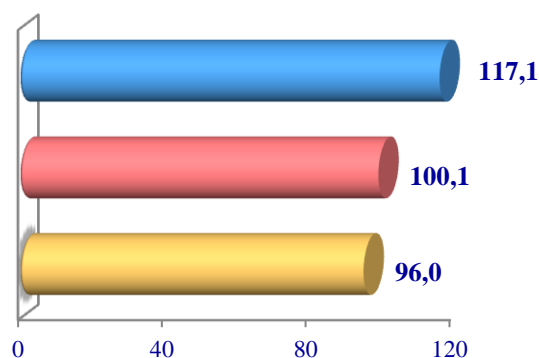
2024-yilning 1-aprel holatiga ko'ra, sigirlarning umumiy bosh soni 382,2 mingtaga yetdi. 2023-yilning yanvar-mart oylari bilan solishtirilganda, barcha toifadagi xo'jaliklarda sigirlar bosh soni – 4,2 ming taga (101,1 %) ko'paydi.

2024-yilning 1-aprel holatiga ko'ra, sigirlar bosh soni to'g'risidagi ma'lumotlar xo'jalik toifalari bo'yicha tahlil etilganda, jami sigirlarning 91,3 foizi dehqon (shaxsiy yordamchi) xo'jaliklariga to'g'ri kelishi kuzaitildi.

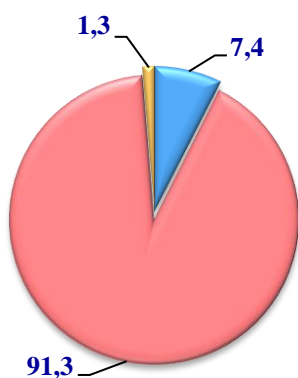
Soni, ming bosh



O'sish sur'ati, % da



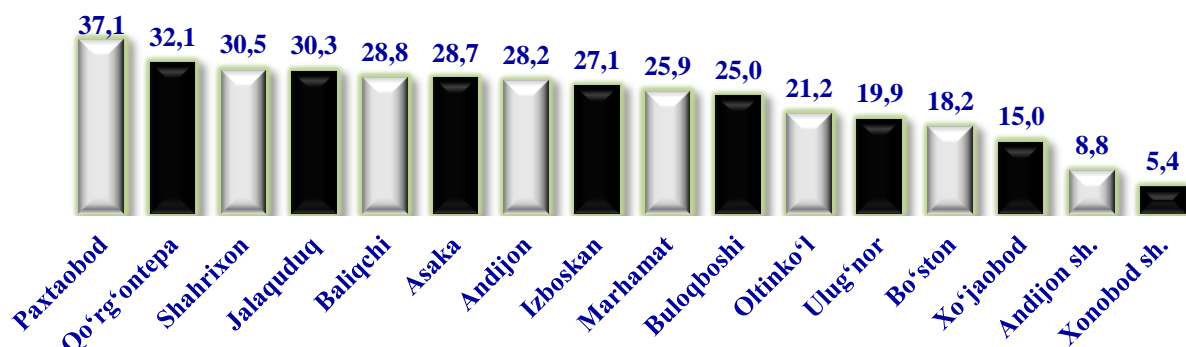
Bosh sonining xo'jalik toifalari bo'yicha taqsimlanishi, % da



- Fermer xo'jaliklari
- Dehqon (shaxsiy yordamchi) xo'jaliklari
- Qishloq xo'jaligi faoliyatini amalga oshiruvchi tashkilotlar



Hududlar bo'yicha sigirlarning umumiy bosh soni, ming bosh

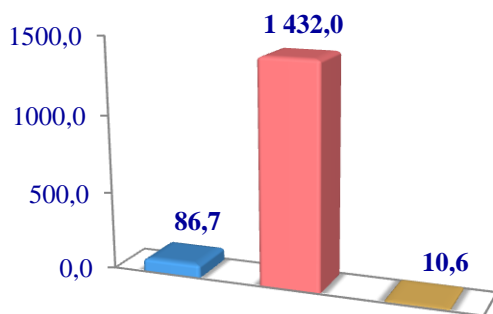


Qo'y va echkilar

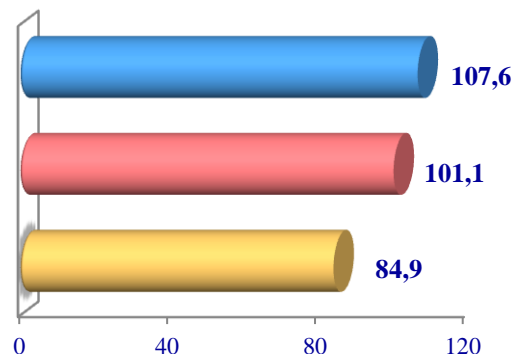
2024-yilning 1-aprel holatiga ko'ra, qo'y va echkilarining umumiy bosh soni 1 529,3 mingtaga yetdi. 2023-yilning yanvar-mart oylari bilan solishtirilganda, barcha toifadagi xo'jaliklarda qo'y va echkilar bosh soni – 19,5 mingtaga (101,3 %) ko'paydi.

2024-yilning 1-aprel holatiga ko'ra, qo'y va echkilar bosh soni to'g'risidagi ma'lumotlar xo'jalik toifalari bo'yicha tahlil etilganda, qo'y va echkilarining 93,6 foizi dehqon (shaxsiy yordamchi) xo'jaliklariga to'g'ri kelishi kuzaitildi.

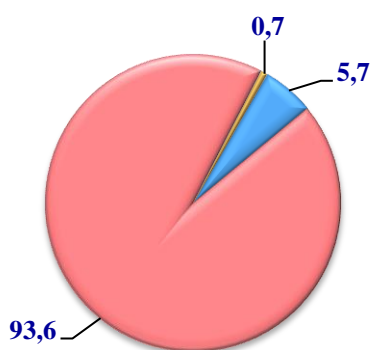
Soni, ming bosh



O'sish sur'ati, % da



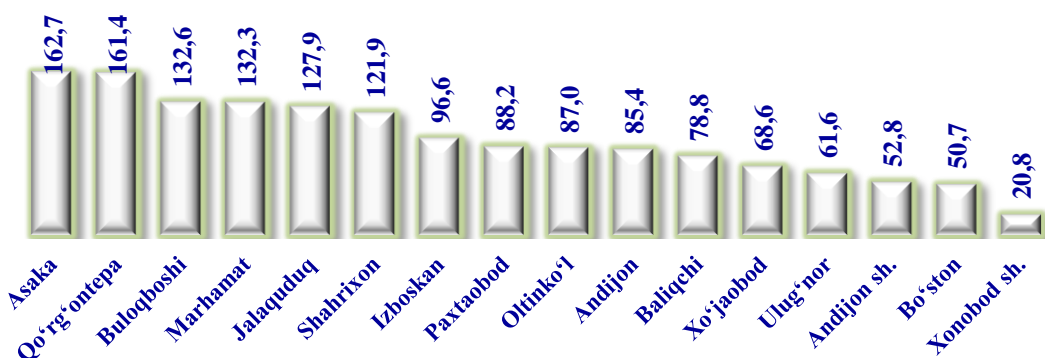
Bosh sonining xo'jalik toifalari bo'yicha taqsimlanishi, % da



- Fermer xo'jaliklari
- Dehqon (shaxsiy yordamchi) xo'jaliklari
- Qishloq xo'jaligi faoliyatini amalga oshiruvchi tashkilotlar



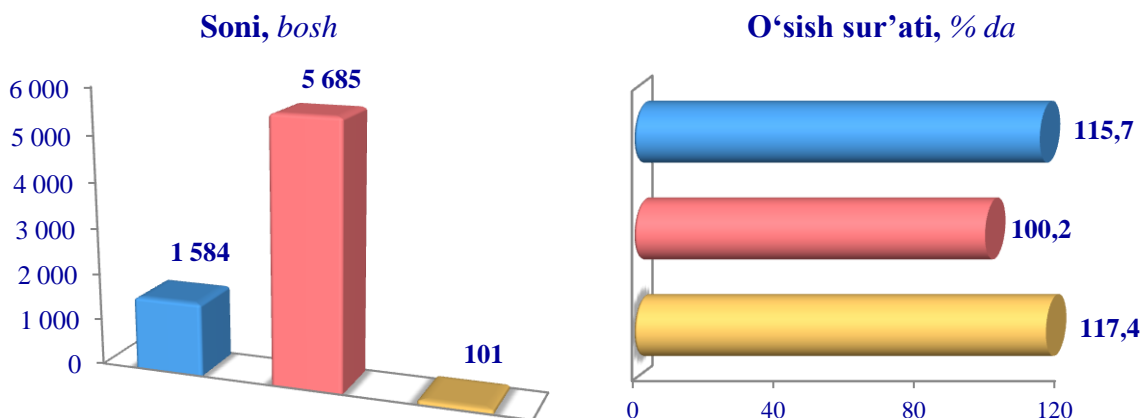
Hududlar bo'yicha qo'y va echkilarining umumiy bosh soni, ming bosh



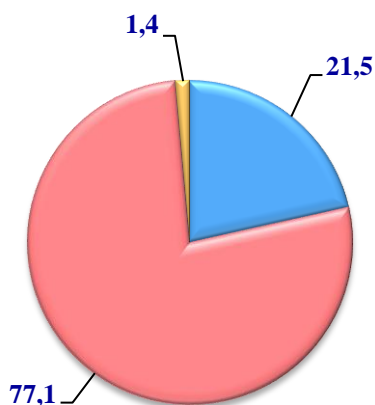
Otlar

2024-yilning 1-aprel holatiga ko'ra, otlarning umumiy bosh soni 7 370 taga yetdi. 2023-yilning yanvar-mart oylari bilan solishtirilganda, barcha toifadagi xo'jaliklarda otlar bosh soni 240 taga (103,4 %) ko'paygani aniqlandi.

2024-yilning 1-aprel holatiga ko'ra, otlar bosh soni to'g'risidagi ma'lumotlar xo'jalik toifalari bo'yicha tahlil etilganda, jami otlarning 77,1 foizi dehqon (shaxsiy yordamchi) xo'jaliklariga to'g'ri kelishi kuzaitildi.



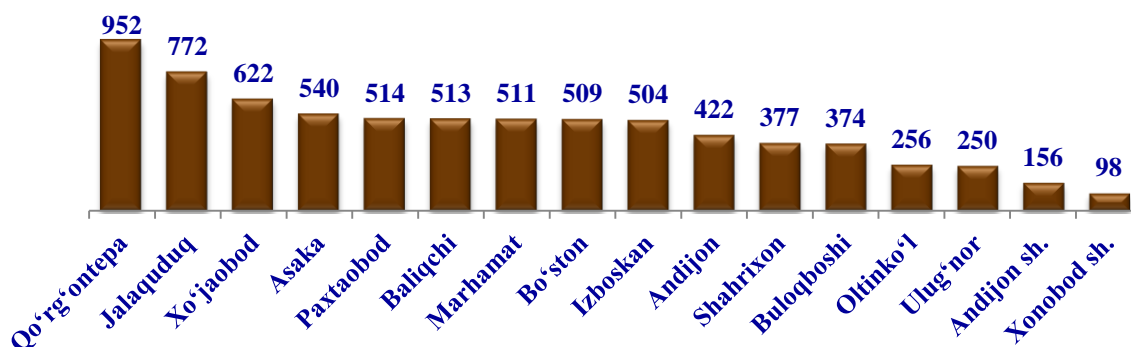
Bosh sonining xo'jalik toifalari bo'yicha taqsimlanishi, % da



- Fermer xo'jaliklari
- Dehqon (shaxsiy yordamchi) xo'jaliklari
- Qishloq xo'jaligi faoliyatini amalga oshiruvchi tashkilotlar



Hududlar bo'yicha otlarning umumiy bosh soni

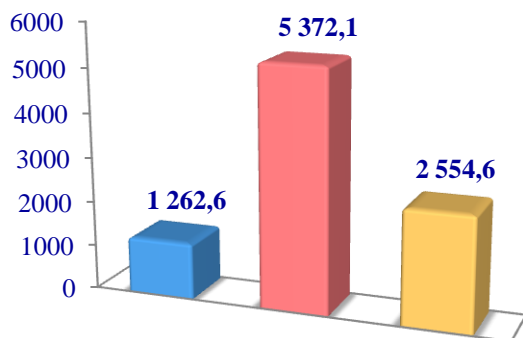


Parrandalar

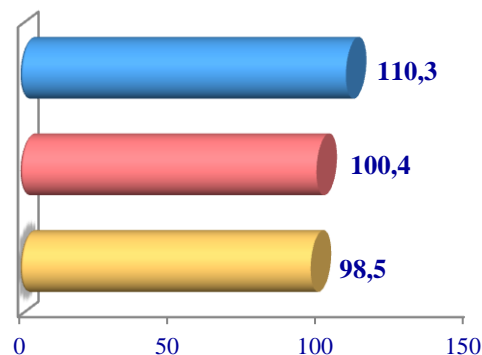
2024-yilning 1-aprel holatiga ko'ra, parrandalar umumiy bosh soni 9 189,3 mingtaga yetdi. 2023-yilning yanvar-mart oylari bilan solishtirilganda, barcha toifadagi xo'jaliklarda parrandalar bosh soni – 100,8 mingtaga (101,1 %) ko'paydi.

2024-yilning 1-aprel holatiga ko'ra, parrandalar bosh soni to'g'risidagi ma'lumotlar xo'jalik toifalari bo'yicha tahlil etilganda, parrandalarning 58,5 foizi dehqon (shaxsiy yordamchi) xo'jaliklariga to'g'ri kelishi kuzatildi.

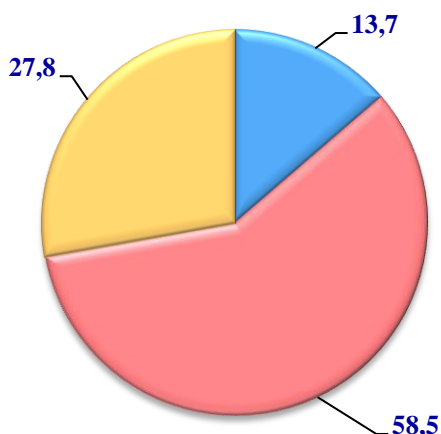
Soni, ming bosh



O'sish sur'ati, % da



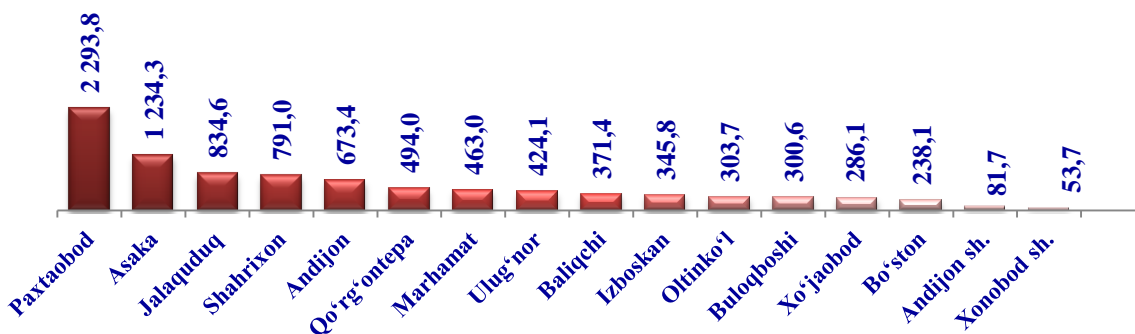
Bosh sonining xo'jalik toifalari bo'yicha taqsimlanishi, % da



- Fermer xo'jaliklari
- Dehqon (shaxsiy yordamchi) xo'jaliklari
- Qishloq xo'jaligi faoliyatini amalga oshiruvchi tashkilotlar



Hududlar bo'yicha parrandalarning umumiy bosh soni, ming bosh



STATISTIK KO'RSATKICHLARGA IZOHLAR

Qishloq xo'jaligi mahsulotlari – hisobot davrida fermer xo'jaliklarida, dehqon (shaxsiy yordamchi) xo'jaliklarida va qishloq xo'jaligi faoliyatini amalga oshiruvchi tashkilotlarda yetishtirilgan dehqonchilik va chorvachilik mahsulotlarining jami qiymatini belgilab, qishloq xo'jaligida yetishtirishning umumiy hajmini ifodalaydi.

Dehqonchilik mahsuloti – hisobot davrida yetishtirilgan qishloq xo'jaligi ekinlarining yalpi hosili va boshqa dehqonchilik mahsulotlarining qiymatini hamda ko'p yillik yosh ko'chatlarni o'stirish qiymati va yil boshidan yil oxirigacha tugallanmagan yetishtirish qiymatlarining o'zgarishi yig'indisidir.

Chorvachilik mahsuloti – mollar, parrandalar va boshqa chorva mollarini o'stirish, sut, tuxum, jun, asal va boshqa chorvachilik mahsulotlari yetishtirish qiymatlarini o'z ichiga oladi.

Qishloq xo'jaligi mahsulotlari hajmi indekslarini hisoblashda ularning solishtirma narxlardagi qiymatidan foydalaniladi.

Ovchilik – ovchilik va yovvoyi hayvonlarni tutish, bu sohalarda xizmat ko'rsatish shuningdek, parvarishxona va fermalarda hayvonlarni saqlash, ko'paytirish va davolash xarajatlari hisobga olinadi.

O'rmon xo'jaligi – o'rmon va o'rmon resurslaridan foydalanish kabi faoliyat turlarini o'z ichiga oladi. O'rmon xo'jaliklari tomonidan olib borilayotgan ishlar o'rmonlarning holatini yaxshilash, ularni uzluksiz yangilash, zararkunandalar, kasalliklar va noqonuniy kesishdan himoya qilish, sanitariya va yong'inga qarshi dasturlarni ishlab chiqarish kiradi. O'rmon xo'jaligi mahsulotlariga terak, eman, qayin, sosna, qoraqarag'ay va boshqa shu kabi daraxtlar ko'chatlarini olish va yetishtirish ham hisobga olinadi. Shuningdek, yovvoyi holda o'suvchi qo'ziqorin va tryufellar, rezavor mevalar, yong'oqlar va boshqalarni terib olingani ushbu tarmoqda hisobga olinadi.

Baliqchilik xo'jaligi – ovlangan baliq, suv bioresurslari va akvakultura sohasining mahsuloti va ko'rsatilgan xizmatlar hajmini shuningdek, ushbu sohani rivojlantirish, zaxiralarni ko'paytirish va yaxshilashni o'z ichiga oladi.

Qishloq xo'jaligi ekinlarining yig'ilgan yalpi hosili qishloq xo'jaligi faoliyatini amalga oshiruvchi tashkilotlar, fermer va dehqon (shaxsiy yordamchi) xo'jaliklarida asosiy va takroriy, bog'larning qator oralaridagi qishloq xo'jaligi ekinlaridan yig'ib olingan mahsulotlar hajmini o'z ichiga oladi.

Fermer xo‘jaliklari – ijaraga berilgan yer uchastkalaridan foydalangan holda qishloq xo‘jaligi mahsulotini yetishtirish hamda qonun hujjatlarida ta’qiqlanmagan boshqa faoliyat turlari bilan shug‘ullanuvchi tadbirkorlik subyektidir.

Dehqon (shaxsiy yordamchi) xo‘jaliklari – oilaviy mayda tovar xo‘jaligi bo‘lib, oila a’zolarining shaxsiy mehnati asosida, meros qilib qoldiriladigan umrbod egalik qilish uchun oila boshlig‘iga berilgan yer uchastkasida qishloq xo‘jaligi mahsuloti yetishtiradi va realizatsiya qiladi.

Dehqon xo‘jaligidagi faoliyat tadbirkorlik faoliyati jumlasiga kiradi hamda dehqon xo‘jaligi a’zolarining istagiga ko‘ra yuridik shaxs tashkil etgan holda va yuridik shaxs tashkil etmasdan amalga oshirilishi mumkin.

Qishloq xo‘jaligi faoliyatini amalga oshiruvchi tashkilotlar – qishloq xo‘jaligi mahsulotlari yetishtiruvchi, qishloq xo‘jaligi ishlab chiqarishiga xizmat qiluvchi, xo‘jalik yuritish jarayonida yerga hamda boshqa ishlab chiqarish mulklariga egalik qiluvchi yuridik shaxs huquqiga ega xo‘jalik yurituvchi subyekt hisoblanadi.

Mollar bosh soni – xo‘jalik toifalari bo‘yicha barcha yosh guruhlaridagi asosiy turdagi chorva mollarini o‘z ichiga oladi (yirik shoxli qoramollar, shu jumladan sigirlar, qo‘y va echkilar, cho‘chqalar va h.k.)

Go‘sh yetishtirish – so‘yish uchun sotilgan hamda o‘z xo‘jaligida so‘yilgan barcha turdagi qishloq xo‘jaligi hayvonlari va parrandalarning tirik vaznini o‘z ichiga oladi.

Sut yetishtirish – yosh mollarga ichirish uchun sog‘ib olingan sut va og‘iz sutini qo‘shgan holda, haqiqatda sog‘ib olingan sigir, echki, qo‘y, biya va tuya sultari bilan aniqlanadi. Buzoqlar emgan sut yalpi yetishtirishga kiritilmaydi.

Tuxum yetishtirish – barcha turdagi parrandalardan olingan hamda kurk tovuqlar bilan va inkubatorida jo‘ja ochish uchun sarflangan tuxumlar miqdorini o‘z ichiga oladi.

Jun yetishtirish – xo‘jalikning ichki ehtiyojlariga sarflangani hamda junni saqlash va tashish jarayonida yo‘qotilganini qo‘shgan holda, qo‘y, echki, tuyalardan haqiqatda qirqib olingan natura vazndagi (qirqib olingandan keyingi vaznda) barcha junlarni o‘z ichiga oladi, bunga tullash juni, echki tiviti hamda takroriy qirqib olingan junlar ham qo‘shiladi.